

じょうもん いせき たから  
縄文遺跡は、みんなの宝もの。

あおもりけん ほっかいどう きたとうほく じょうもん いせきぐん  
青森県では、「北海道・北東北の縄文遺跡群」の  
せかい いさんとうろく めざ と くりく ずんでいきます。  
世界遺産登録を目指し、取り組んでいます。

じょうもん  
『縄文ぐるぐる』で  
しらべてみよう！



ほっかいどう きたとうほく じょうもん いせきぐん  
北海道・北東北の縄文遺跡群キッズサイト  
JOMONぐるぐる



アドレス <http://jomon-japan.jp/kids/>

〈図版提供〉

青森県教育委員会、青森県立郷土館、青森県埋蔵文化財調査センター、青森市教育委員会、八戸市埋蔵文化財センター是川縄文館、八戸市博物館、弘前市教育委員会、つがる市教育委員会、平川市教育委員会、むつ市教育委員会、野辺地町教育委員会、七戸町教育委員会、階上町教育委員会、外ヶ浜町教育委員会

平成27年3月発行

企画・編集 / 株式会社企画集団ぶりずむ

イラスト / 佐藤広則・小笠原奈雅子

発行 / 青森県教育庁文化財保護課

〒030-8540 青森県青森市新町2丁目3-1

Tel: 017-734-9922 / Fax: 017-734-8280

この冊子は、宝くじの社会貢献広報事業として助成を受けて作成されたものです。



じょうもん  
縄文  
あおもり



小学校低学年編

# わくわくガイド



青森県教育委員会

# 縄文時代へ 行ってみよう!

みんなを案内するわ!

わあ、たのしみ!

縄文時代から  
むかえにきたよ!

じょうもん??  
じょうもんって、  
なに?

ここは、青森市の三内丸山遺跡です。今から約6000~4000年前の遺跡です。縄文時代の大きなムラのあとが見つかり、人びとの生活のようすがよくわかるようになりました。

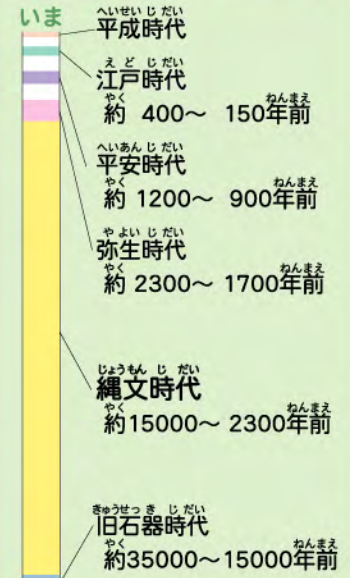
青森県では、ほかにもたくさんの縄文時代の遺跡が見つかっています。

はるかむかし、人びとはどんなくらしをしていたのでしょうか。

## ●もくじ

縄文のムラにようこそ!...	2
家族のくらし.....	4
土器.....	6
お父さんのしごと.....	8
お母さんや子どものしごと.....	10
食べもの.....	12
おしゃれ.....	14
土偶.....	16
いのり・まつり.....	18
あおもり縄文マップ...	20
こんな縄文遺跡があるんだよ!.....	22
縄文スケッチ.....	24
縄文クイズの答え.....	25

## 縄文時代って、いつなの?



# 縄文のムラに、ようこそ!

あるムラのようにすです。ムラの中には、人びとがくらすたて穴住居や、おほか、ごみ捨て場などがありました。まわりには、森があり、川もながれています。人びとは自然のめぐみを大切にしながら協力してくらしていました。



きょう  
今日のイノシシは  
おお  
大ものだぞ!



さかな  
ぼくは魚を  
とったよ!



か  
狩りや  
りょう  
漁は  
どんなふう  
にしたのかな?



ここで、  
わたしたち家族が  
くらしているのよ。



おうちはどこ?



かわ  
川の近くの  
ちか  
おほか  
うえ  
丘の上よ。

つぎのページから、  
じょうもんじ だ  
縄文時代のくらしを  
しょうかい  
紹介しよう。



# 家族の くらし

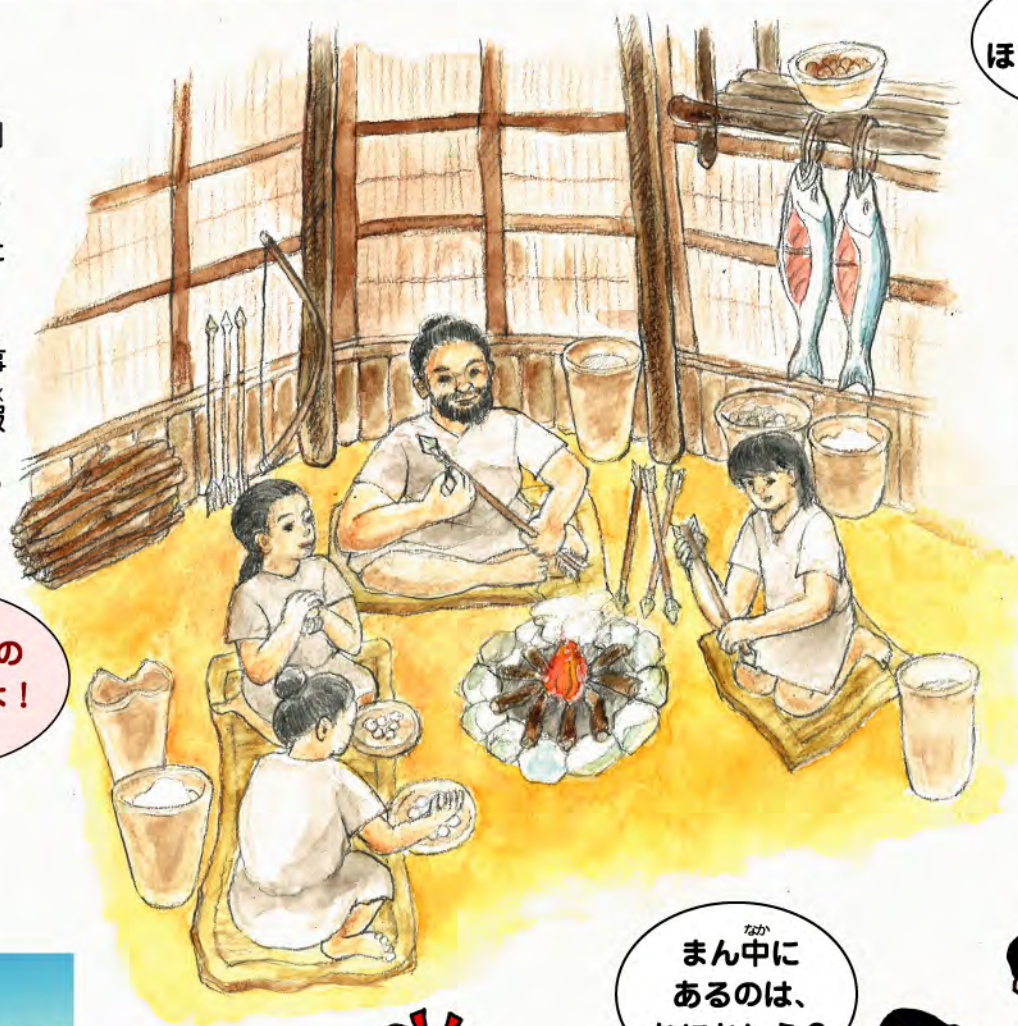
## たの 楽しいわが家 や

ひと かぞく あなじゆうきよ  
人びとは、家族で「たて穴住居」  
にくらしていました。地面を掘り、  
はしら た なか やね  
柱を立てて、屋根をささえた、た  
てものです。

いえ なか しよくじ  
家の中では、ねむったり、食事  
をしたり、また、狩りの道具や、服  
のていれをしていたのでしょ。う。



ぼくたちの  
おうちだよ！



さかな  
魚が  
ほしてあるね。

ほ ぞんしよく  
保存食さ。  
ふゆ だいし  
冬の大事な食料に  
なるとだよ。



ちやうがいやく あなじゆうきよあと さんないまるやま いせき  
直径約4mのたて穴住居跡(三内丸山遺跡)



つち ふくげん あなじゆうきよ さんないまるやま いせき あおむりし  
土ぶきの復元たて穴住居(三内丸山遺跡・青森市)

みんなで  
きょうりよく つく  
協力して作ったの。



なか  
まん中に  
あるのは、  
なにかしら？



ひ ぼしよ  
火をたく場所よ。  
りようり  
料理をしたり、  
あかりをとったり  
だん  
暖ぼうにもなるの。



### ? 縄文クイズ ?

Q1 あなじゆうきよ なんにん  
たて穴住居では、何人く  
らいでくらしていたんだろう？

ど き  
土器

じょうもんじだい だい はつめい  
縄文時代の発明

ひと ひと ど き  
人びとは、ねんどをやいて「土器」  
をつきました。土器により、食べ  
ものをにたり、水や木の実を保存  
したりと、くらしがべんりになり  
ました。

なわ ど き  
縄のもようがついた土器がた  
くさんつくられたことから、縄文時  
代と呼ぶようになりました。

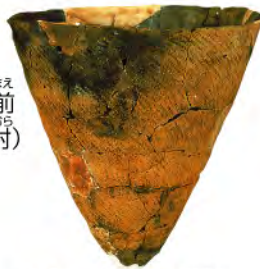


ど き なわめ  
土器の縄目もよう  
さんないまほやま いせき あおむりし  
(三内丸山遺跡・青森市)

ど き つか  
土器を使って、  
いろいろな料理を  
つくり作れるよ  
うになったのよ。



そうそう き やく ねんまえ  
草創期/約12000年前  
おむらたて いせき ろつかしよむら  
(表館(1)遺跡・六ヶ所村)



そうき やく ねんまえ  
早期/約7400年前  
ちようしち やち かいづか ほちのべし  
(長七合地貝塚・八戸市)



ぜん き やく ねんまえ  
前期/約5600年前  
さんないまほやま いせき  
(三内丸山遺跡)



ちゆうき やく ねんまえ  
中期/約5000年前  
さんないまほやま いせき  
(三内丸山遺跡)



いろいろなかたちや、  
もようがあって  
おもしろいね。



こうき やく ねんまえ  
後期/約4000年前  
おおいした いせき ろつかしよむら  
(大石平遺跡・六ヶ所村)

じだい  
時代によって  
ちが  
違うんだ。



こうき やく ねんまえ  
後期/約3500年前  
とこしな いせき ひろさきし  
(十腰内(2)遺跡・弘前市)



ばん き やく ねんまえ  
晩期/約2700年前  
かめが おか せつき じたいいせき  
(亀ヶ岡石器時代遺跡・つがる市)

きれいな  
どき  
土器だわ。



うるしをぬった  
どき  
土器もあるのよ。



? 縄文クイズ?

Q2 これは人びとのくらし  
のある場面を表したもよう  
です。なんの場面だろう?



# お父さんのしごと

## 森へ狩りに、海や川へ漁に行きました

男の人たちのしごとは狩りや漁でした。狩りのえものはシカやイノシシなどで、通り道に落とし穴を作りました。また、海や川では、舟やあみを使い魚をとりました。狩りや漁には、工夫したさまざまな道具が使われました。



石器をつけて復元したヤリ(左)とゆみ矢(右)  
さんないまるやま いせき あおもり し  
 (三内丸山遺跡・青森市)



ほくも早く  
行きたいなー。

狩りでは  
犬も  
活躍したんだよ。



わんわん!  
(がんばる!)



イノシシ形の土製品  
がた どせいひん  
 (十腰内(2)遺跡・弘前市)



シカのつのなどで作られたつり針  
ひしめちの かみ いせき とうほくまち  
 (東道ノ上(3)遺跡・東北町)

つり針は、  
今と同じ  
かたちだね!!



落とし穴(鶺鴒遺跡・八戸市)

**? 縄文クイズ?**

Q3 むかし、イノシシは青森県にいたのかな?



かあ  
お母さんや  
こ  
子どものしごと

もり き み い  
森へ、木の実をあつめに行きました

おんなひとこどもたちは、もりでクリ、クルミ、ドングリ、トチなどの木の実をあつめ、春にはワラビ、あき秋にはキノコをとりました。木の実は、栄養分が多く、保存もしやすく、大事な食料でした。

また、土器やかごづくりも女の子の仕事だったようです。



あき秋になると、もり森には、たくさんの木の実がなるの。お母さんとあつめに行くんだー。



オニグルミ(三内丸山遺跡・青森市)



クルミが入っていた  
縄文ポシェット(三内丸山遺跡)

? 縄文クイズ?

Q4 木の実をわったり、粉にするために、どんな道具を使ったんだろう?



さんないまるやまいせき  
三内丸山遺跡では、ムラのそばに、クリの木がたくさんあったのよ。

わたし私もクリが大好き!



や焼けたクリ(三内丸山遺跡)

# ハンバーグやクッキーを食べていたかも!?

どうぶつ にく さかな かい き み さん  
動物の肉、魚や貝、木の实や山  
さい ひと き せつ  
菜など、人びとは、季節にとれる  
おいしい旬のものを食べていま  
した。こねてだんごにしたり、土  
き  
器でにこんでスープにしたり、工  
ふう りょうり つく  
夫して料理を作っていました。ハン  
バーグやクッキーのようなもの  
いせき  
も遺跡から見つかっています。



じょうもん  
縄文クッキー(熊ヶ平遺跡・むつ市)



じょうもん  
■おうちで縄文■  
げん だい ばん  
現代版 縄文クッキーレシピ



- ① クリをにて、皮をむく。
- ② ハチミツを少し入れて、よくすりつぶす。
- ③ ウズラの卵黄を少々入れ、よくこねる。
- ④ くだいたクルミをまぜ、たいらで、一口大の大きさに形をととのえる。
- ⑤ 油をしいた鉄板などで焦げめがつくまで焼いたら出来上がり!

じょうもん  
クリの縄文クッキー、  
みんなも  
つく  
作ってみてね!



## ? 縄文クイズ?

Q5 た  
食べものは、どうやって  
ぼん  
保存していたんだろう?

ほくも  
食べたことが  
あるものが  
いっぱい!



じょうもん じ だい た  
■縄文時代に食べられたもの

- 動物... イノシシ、シカ、ノウサギ、ムササビなど
- 魚や貝... シジミ、カキ、アサリ、ハマグリ、タイ、イワシ、ブリ、マグロ、スズキ、サバ、タラ、アジなど
- 植物... クリ、クルミ、ドングリ、トチ、ワラビ、キノコなど



しやつど  
出土した魚の骨(三内丸山遺跡・青森市)



## クシやイヤリング、ネックレスにペンダントもありました

ひと <sup>しよくぶつ</sup> 人びとは、植物のせんいであんだぬのや、動物の毛皮で作ったふくを着ていたようです。ヒスイなどの石やねんどで作ったアクセサリーもたくさん見つかっていて、おしゃれをしていたことがわかります。



あか <sup>うるし</sup> 赤い漆をぬったくし(是川石器時代遺跡・八戸市)



ねんどや石で作ったイヤリングやネックレス(三内丸山遺跡)



イノシシのキバのプレスレット(寺下遺跡・階上町)



いよくぶつ 植物のつるであんだうでわ(三内丸山遺跡)



ヒスイなどで作られたネックレス(上尾駮(1)遺跡・六ヶ所村)



ふくげん <sup>じようもんじん</sup> 復元した縄文人のふく(三内丸山遺跡・青森市)

どんなふくをきていたの?



あみものよ。お母さんが作ってくれたの!



に <sup>ほん</sup> <sup>いちばん</sup> 日本で一番ふるいあみもの(三内丸山遺跡)



すてきなアクセサリー!



とう お父さんからのプレゼント。ヒスイというめずらしい石なの。



**? 縄文クイズ?**

あおもりけん  
Q6 ヒスイは、青森県では、とれない石ですが、どうやって手に入れたんだろう?

かたち いろいろ。顔もいろいろ。

どくう つち つく にんぎょう  
土偶は土で作った人形で、たくさん作られました。「びょうきがなおりますように」、「あかちゃんがぶじに生まれますように」など、いのりのときにつかっていたのかもしれない。

ばんじょうどくう  
板状土偶



さんないまるやま いせき あおもりし  
(三内丸山遺跡・青森市)



ほりあい いせき ひらかわし  
(堀合遺跡・平川市)



にまいばし いせき むつし  
(二枚橋(2)遺跡・むつ市)

? 縄文クイズ?

どくう じょうもんじたい ひと  
Q7 土偶から、縄文時代の人びとのどんなことがわかるだろう?

しやこうどくう  
遮光器土偶



かめがおせき じたい いせき  
(亀ヶ岡石器時代遺跡・つがる市)  
写真は複製



ありとどりいたい いせき のへしまち  
(有戸烏井平(4)遺跡・野辺地町)

め おお  
目が大きい!



ちかの いせき あおもりし  
(近野遺跡・青森市)

がっしやどくう  
合掌土偶

てをあわせて  
おいのり  
しているみたい。



かざはり いせき はちのへし  
(風張(1)遺跡・八戸市)

# いのり まつり

## ひと 人びとのこころ

うわー、  
おお  
大きいなー！



自然とともに生きた人びとにとって、いのりやまつりは大切なことでした。ストーンサークルやミニチュア土器はそのために使われたと考えられています。ねんどに子どもの手や足を押しつけた土版は、お祝いやおまもりなどに使われたのかもしれませんが。



ストーンサークル(小牧野遺跡・青森市)

ストーンサークルは、石を大きく円形にならべたもので、大きなものは直径50mもあるんじや。



ミニチュア土器(三内丸山遺跡・青森市)

ちっちゃーい！  
おもちゃみたい



てがた あしがたつき どぼん おおしいたい いせき ろっ かしょむら  
手形・足形付土版(大石平遺跡・六ヶ所村)

### ? 縄文クイズ?

Q8 小牧野遺跡ではストーンサークルに、たくさんの石が使われていました。いったい何個の石があるんだろう？

## 青森県には、縄文遺跡がいっぱい!!

みんなが住んでいるところには、どんな遺跡があるかな？

- 特別史跡
  - 史跡
- |   |                     |
|---|---------------------|
| 草 | 草創期 (15000~11000年前) |
| 早 | 早期 (11000~7000年前)   |
| 前 | 前期 (7000~5000年前)    |
| 中 | 中期 (5000~4000年前)    |
| 後 | 後期 (4000~3000年前)    |
| 晩 | 晩期 (3000~2300年前)    |



あおもりけん 青森県には 約3400もの縄文遺跡があるんだって!



あそこの遺跡に いってみたいな。

# わくわく、どきどき! 青森の縄文遺跡! こんな縄文遺跡があるんだよ!

さんないまるやま いせき  
**三内丸山遺跡**(青森市) 特別史跡/前期~中期

これまでの縄文時代のイメージを大きく変えた遺跡です。  
4万箱分もの土器や、たくさんの住居跡、大型の建物跡など  
が見つかっています。とても大きな集落跡です。

【見学しせつ】三内丸山遺跡縄文時遊館

【HP】<http://sannaimaruyama.pref.aomori.jp/>

【問】青森県教育庁文化財保護課三内丸山遺跡保存活用推進室  
(縄文時遊館) TEL 017-781-6078



ふくげんおがたはつたてはらたてもの  
復元大型掘立柱建物

こまきの いせき  
**小牧野遺跡**(青森市) 史跡/後期

三重の輪になっているストーンサークルの最大直径は約  
55メートルです。まつりの道具も多くみつかっています。

【見学しせつ】縄文の学び舎・小牧野館、小牧野の森・どんぐりの家

【HP】<http://www.city.aomori.aomori.jp/bunka-sports-kanko/index.html>(いりにしえ青森)

【問】青森市教育委員会文化財課 TEL 017-761-4796



げんばい  
現在のようす

おおだいやまもと いせき  
**大平山元遺跡**(外ヶ浜町) 史跡/草創期

縄文時代のはじめに作られた土器が見つかっています。  
もようはまだついていませんでした。

【見学しせつ】大山ふるさと資料館(旧大山小学校)

【問】外ヶ浜町教育委員会社会教育課 TEL 0174-31-1233



しゆつど にほん いちばんふる どき  
出土した日本で一番古い土器

かめがおかせつ きじだいいせき  
**亀ヶ岡石器時代遺跡**(つがる市) 史跡/晩期

全国でも有名な遮光器土偶のしゃこちゃんがみつかった遺跡  
です。美しい土器がみつかることで江戸時代から知られています。

【見学しせつ】つがる市縄文住居展示資料館カルコ

【HP】<http://www.city.tsugaru.aomori.jp/sisetu/00006.html>

【問】つがる市教育委員会社会教育文化課 TEL 0173-49-1194



しゃこちゃん像

たごやのかいづか  
**田小屋野貝塚**(つがる市) 史跡/前期~中期

日本海側にある、めずらしい貝塚です。ベンケイガイの貝  
輪(プレスレット)を作る場所と考えられています。

【見学しせつ】つがる市木造亀ヶ岡考古資料室(縄文館内)

【HP】<http://www.city.tsugaru.aomori.jp/sisetu/00032.html>

【問】つがる市教育委員会社会教育文化課 TEL 0173-49-1194



ベンケイガイの貝輪

おおもりかつやま いせき  
**大森勝山遺跡**(弘前市) 史跡/晩期

岩木山のふもとにあるストーンサークルです。円ばん状石  
製品という丸くて平らな石が約250個もみつかっています。

【見学しせつ】弘前市裾野地区体育文化交流センター

【問】弘前市教育委員会文化財課 TEL 0172-82-1642



さいげん  
再現されたストーンサークル

ふたつもりかいづか  
**二ツ森貝塚**(七戸町) 史跡/前期~中期

小川原湖の近くにある青森県一番大きな貝塚です。埋葬  
されたイヌの骨も見つかっています。

【見学しせつ】七戸中央公民館、二ツ森貝塚史跡公園

【問】七戸町教育委員会世界遺産対策室 TEL 0176-62-2205



ふくげん あなじゆうきよ  
復元たて穴住居

これかわせつきじだいいせき  
**是川石器時代遺跡**(八戸市) 史跡/前・中・後・晩期

美しい土器や赤いうるしをぬったクシ・うでわ・耳かざり  
などが出土しています。

【見学しせつ】八戸市埋蔵文化財センター是川縄文館

【HP】<http://www.korekawa-jomon.jp/>

【問】八戸市埋蔵文化財センター是川縄文館 TEL 0178-38-9511



これかわしゅうもんかん  
是川縄文館

ちようしちやちかいづか  
**長七谷地貝塚**(八戸市) 史跡/早期

ハマグリなどの貝殻や魚の骨、つり針やモリなどの漁の道  
具が数多くみつかっています。

【見学しせつ】八戸市博物館

【HP】<http://www.hachinohe.ed.jp/haku/index.html>

【問】八戸市埋蔵文化財センター是川縄文館 TEL 0178-38-9511

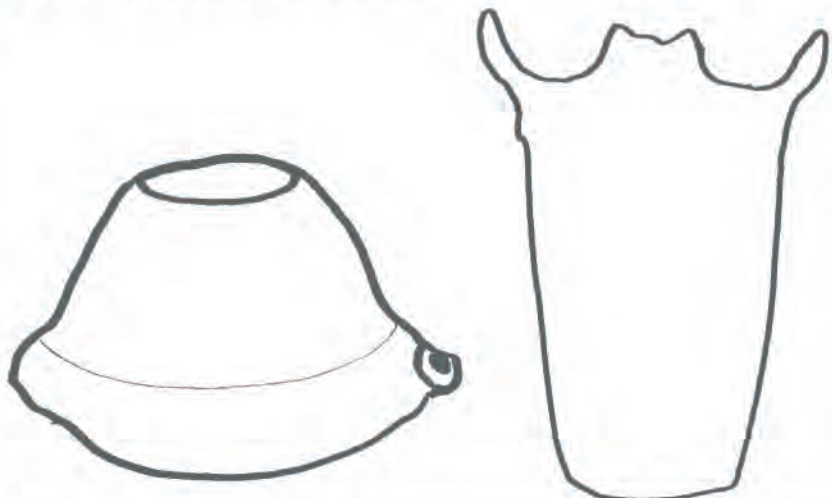


げんばい  
現在のようす

# 縄文スケッチ



土器に「もよう」をつけてみよう!!



自分の「土偶」を考えてみよう!!

土偶の名前・・・

とくちょう・・・

このページは、コピーをして使ってね!  
 青森県教育委員会ホームページ「青森県の縄文遺跡群」からもダウンロードできるよ!  
 アドレス [http://www.pref.aomori.lg.jp/bunka/culture/aomori\\_jomon.html](http://www.pref.aomori.lg.jp/bunka/culture/aomori_jomon.html)

# 縄文クイズ

**A1** たて穴住居の広さはだいたい10平方メートルで、5~6人くらいで住んでいたと考えられます。



**A3** 現在の青森県にはいませんが、イノシシの骨やきばが見つっていることから、縄文時代にはいたようです。

**A4** すり石(上)や、たたき石(右下)を使っていました。



**A7** 土偶の姿・かたちから、人びとの髪型やゆい方、着ていたふくのもよなどがわかります。



**A2** 弓矢で、えものをねらう狩りの場面が表現されています。木や落とし穴も描かれています。八戸市の葦窪遺跡から見つかりました。



**A5** 木の実などの食料は、フラスコのような、入り口がせまい穴をほり、そこにいれていました。



**A6** ヒスイは、新潟県でとれたものがはこばれてきました。700キロもはなれた場所と交流がありました。



**A8** ストーンサークルに使われた石の数は、約2900個もあります。