

縄文遺跡めぐり すごろく

北海道

北海道・北東北の
縄文遺跡めぐりの
旅へ出発!

スタート

で止まったら
1マス進んで
ください!

ムラマツリ
で踊る
1回休み

縄文人は丸木船
で津軽海峡を渡
って交流をしてい
たんだよ!!

ラッキー
5コ進む

ヒスイの
原石を
もらう!

犬と狩り
に行く!
1回休み

合掌土偶の
ポーズで
腹筋5回!

裏面も使って
縄文遺跡に
勉強しよう!

1 **キウス 周堤墓群**
周堤墓が8つもある折りの場所だよ

2 **北黄金貝塚**
史跡公園の水場にはすり石がたくさんあるよ

3 **入江・高砂貝塚**
人の歯のような形のイノシシの牙製アクセサリーは必見です。

4 **入江貝塚**
入江貝塚公園ではガラス越しに貝塚の中が見られるよ

5 **大船遺跡**
深さ2.4mもある大きなたて穴住居跡も見つかったよ

6 **大船遺跡管理棟**
たて穴住居などを復元した“縄文のにわ”と“縄文の森”が見学できます。

7 **大平山元遺跡**
土器と弓矢が誕生した最も古い時代の遺跡だよ

8 **小牧野遺跡**
2900個もの石がタテ・ヨコきれいに組まれているよ

9 **三内丸山遺跡**
新幹線から三内丸山遺跡が見えるよ

10 **三内丸山縄文時遊館**
大型板状土偶や縄文ポシェット、発掘の様子も見学できます。

11 **田小屋野貝塚**
日本海側の貝塚は少なく、イルカやクジラの骨も見つかったよ

12 **弘前市裾野地区 体育文化交流センター**
美しい出土品が多く「亀ヶ岡文化」の由来となった遺跡だよ

13 **二ツ森貝塚**
縄文時代の海岸線は遺跡の近くにまであったんだよ

14 **小牧野遺跡**
縄文の学び舎・小牧野館 出土品の展示や環状列石の組み立て・発掘体験コーナーもあります。

15 **御所野遺跡**
土屋根住居を実験で燃やした跡も見られるよ

16 **大湯ストーンサークル館**
日本や世界の環状列石も紹介されています。

17 **伊勢堂岱縄文館**
映像でのわかりやすい説明や体験コーナーがあります。

18 **森町遺跡発掘調査事務所**
鷺ノ木遺跡のジオラマやイカめしのような土製品が見られます。

19 **八戸市埋蔵文化財センター 縄文館**
風張1遺跡出土の国宝「合掌土偶」も展示されています。

20 **大森勝山遺跡**
ここから見た冬至の太陽はちょうど岩木山の山頂に沈むんだって

21 **伊勢堂岱遺跡**
キノコや動物の形をしたマツリの道具がたくさんあるよ

22 **大湯環状列石**
くぼみの数で人を表現した土版がかわいいよ

23 **丸木舟ワープ**
丸木舟で大間まで進む

24 **函館北斗駅**
北海道と青森の最短距離は約18kmだよ

25 **函館丸木舟**
丸木舟で大間まで進む

26 **大間**
丸木舟ワープ

27 **津軽海峡**
丸木舟ワープ

28 **新青森駅**
新青森駅

29 **大間**
丸木舟ワープ

30 **大間**
丸木舟ワープ

31 **大間**
丸木舟ワープ

32 **大間**
丸木舟ワープ

33 **大間**
丸木舟ワープ

34 **大間**
丸木舟ワープ

35 **大間**
丸木舟ワープ

36 **大間**
丸木舟ワープ

37 **大間**
丸木舟ワープ

38 **大間**
丸木舟ワープ

39 **大間**
丸木舟ワープ

40 **大間**
丸木舟ワープ

41 **大間**
丸木舟ワープ

42 **大間**
丸木舟ワープ

43 **大間**
丸木舟ワープ

44 **大間**
丸木舟ワープ

45 **大間**
丸木舟ワープ

46 **大間**
丸木舟ワープ

47 **大間**
丸木舟ワープ

48 **大間**
丸木舟ワープ

49 **大間**
丸木舟ワープ

50 **大間**
丸木舟ワープ

51 **大間**
丸木舟ワープ

52 **大間**
丸木舟ワープ

53 **大間**
丸木舟ワープ

54 **大間**
丸木舟ワープ

55 **大間**
丸木舟ワープ

56 **大間**
丸木舟ワープ

57 **大間**
丸木舟ワープ

58 **大間**
丸木舟ワープ

59 **大間**
丸木舟ワープ

60 **大間**
丸木舟ワープ

61 **大間**
丸木舟ワープ

62 **大間**
丸木舟ワープ

63 **大間**
丸木舟ワープ

64 **大間**
丸木舟ワープ

65 **大間**
丸木舟ワープ

66 **大間**
丸木舟ワープ

67 **大間**
丸木舟ワープ

68 **大間**
丸木舟ワープ

69 **大間**
丸木舟ワープ

70 **大間**
丸木舟ワープ

71 **大間**
丸木舟ワープ

72 **大間**
丸木舟ワープ

73 **大間**
丸木舟ワープ

74 **大間**
丸木舟ワープ

75 **大間**
丸木舟ワープ

76 **大間**
丸木舟ワープ

77 **大間**
丸木舟ワープ

78 **大間**
丸木舟ワープ

79 **大間**
丸木舟ワープ

80 **大間**
丸木舟ワープ

81 **大間**
丸木舟ワープ

82 **大間**
丸木舟ワープ

83 **大間**
丸木舟ワープ

84 **大間**
丸木舟ワープ

85 **大間**
丸木舟ワープ

86 **大間**
丸木舟ワープ

87 **大間**
丸木舟ワープ

88 **大間**
丸木舟ワープ

89 **大間**
丸木舟ワープ

90 **大間**
丸木舟ワープ

91 **大間**
丸木舟ワープ

92 **大間**
丸木舟ワープ

93 **大間**
丸木舟ワープ

94 **大間**
丸木舟ワープ

95 **大間**
丸木舟ワープ

96 **大間**
丸木舟ワープ

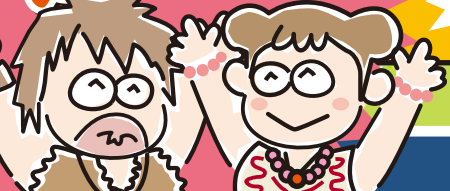
97 **大間**
丸木舟ワープ

98 **大間**
丸木舟ワープ

99 **大間**
丸木舟ワープ

100 **大間**
丸木舟ワープ

ゴール
世界遺産登録
達成!!



北海道 北東北

ほっかいどう・きたとうほくのじょうもんいせきぐん

縄文遺跡群

いりえ・たかさごかいづか たかさごかいづか ほっかいどうとうやちちょう
入江・高砂貝塚 (高砂貝塚) (北海道洞爺湖町) 約5500~2800年前



3 **土坑墓がたくさん見つかった遺跡です。墓の底には赤い顔料がまかれ、土器や土偶、小玉も一緒に埋葬されていました。**

入江・高砂貝塚館 ☎0142-76-5802

かきのしまいせき ほっかいどうはこだてし
垣ノ島遺跡 (北海道函館市) 約9000~3000年前



6 **約6000年の長い期間続いた遺跡で、国内最大級の盛土遺構があり、子どもの足形のついた土版も見つっています。**

函館市縄文文化交流センター ☎0138-25-2030

おおだいやまといせき そとがはままち
大平山元遺跡 (外ヶ浜町) 約15000年前



9 **日本で最も古い土器と矢じりが発見された遺跡です。見つかった土器には、煮炊きをしたあとが残っていました。**

外ヶ浜町大山ふるさと資料館 ☎0174-22-2577

おおもりかつやまいせき ひろさきし
大森勝山遺跡 (弘前市) 約3000年前



12 **岩木山のふもとにあるストーンサークルです。マツリに使われた丸く加工された石製品も多く見つっています。**

弘前市裾野地区体育文化交流センター ☎0172-99-7072

ごしよのいせき いわてけんいちのへまち
御所野遺跡 (岩手県 一戸町) 約4500~4000年前



15 **屋根の上に土を乗せた土屋根住居が確認されています。集落中央の墓を囲むように暮らしていたこともわかっています。**

御所野縄文博物館 ☎0195-32-2652



18 **驚ノ木遺跡 (北海道森町) 約4000年前**
北海道最大のストーンサークルで、3重の円になっています。長い間、駒ヶ岳の火山灰に覆われていたため、保存状態がとてつよい遺跡です。

森町遺跡発掘調査事務所 ☎01374-3-2240

しゅうていぼくん ほっかいどうちとせし
キウス周堤墓群 (北海道千歳市) 約3200年前



1 **ドーナツのように丸く土を盛り上げた中に、たくさんの墓が作られた共同墓地です。最大のもは外経75mもあります。**

千歳市教育委員会埋蔵文化財センター ☎0123-24-4210

いりえ・たかさごかいづか いりえかいづか ほっかいどうとうやちちょう
入江・高砂貝塚(入江貝塚) (北海道洞爺湖町) 約5500~2800年前



4 **モリや釣り針のほか、北海道にはないイノシシの牙で作ったアクセサリーなどもみつきり、海をこえた交流がわかります。**

入江・高砂貝塚館 ☎0142-76-5802

さんないまるやまいせき あおもりし
三内丸山遺跡 (青森市) 約6000~4000年前



7 **たて穴住居や大型六本柱の建物跡、たくさんの墓や土偶、遠くから船で運んできた黒曜石やヒスイが見つかった大きなムラの跡です。**

三内丸山遺跡縄文時遊館 ☎017-781-6078

たごやのかいづか (つがる市) 約6000~4500年前



10 **貝を加工したプレスレット(貝輪)の破片がたくさんみつきり、加工場だったのでと考えられている貝塚です。**

つがる市木造亀ヶ岡考古資料室 ☎0173-45-3450

ふたつもりかいづか しちのへまち
二ツ森貝塚 (七戸町) 約6000~4000年前



13 **東北地方最大規模の貝塚です。貝や魚の骨のほかにも、犬の墓や鹿の角で作った美しいクシもみつきりしています。**

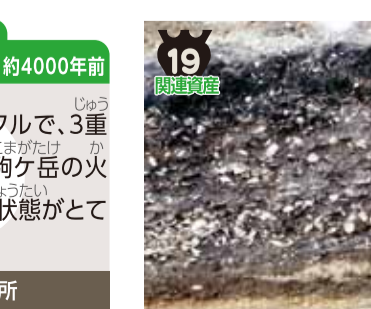
二ツ森貝塚史跡公園(七戸町教育委員会) ☎0176-58-5530

おおゆかんじょうれつせき あきたけんかづのし
大湯環状列石 (秋田県鹿角市) 約4000~3500年前



16 **万座と野中堂という2つの大きな環状列石が見つかった遺跡です。周りからは土偶や土製品、石棒などマツリの道具が多くみつきりしました。**

大湯ストーンサークル館 ☎0186-37-3822



19 **長七谷地貝塚 (八戸市) 約9000年前**
この貝塚からは、たくさんの釣り針やモリなどがみつかったため、縄文時代このあたりでは漁労が活発だったことがわかります。

八戸市博物館 ☎0178-44-8111

きたごがねかいづか ほっかいどうだてし
北黄金貝塚 (北海道伊達市) 約7000~5500年前



2 **4か所の貝塚や水場の祭祀場などがあり、貝や動物の骨がよい状態で見つかりました。石皿と石冠も多くみつきりしています。**

北黄金貝塚情報センター ☎0142-24-2122

おおふねいせき ほっかいどうはこだてし
大船遺跡 (北海道函館市) 約5200~4000年前



5 **大規模な集落遺跡で、100以上のたて穴住居跡やクジラやオットセイの骨、木の実をすりつぶす石皿が見つかりました。**

大船遺跡管理棟(函館市縄文文化交流センター) ☎0138-25-2030

こまきのいせき あおもりし
小牧野遺跡 (青森市) 約4000年前



8 **大きな石が特徴的に並べられたストーンサークル。土偶や三角形に加工された石などがたくさんみつっています。**

縄文の学び舎・小牧野館 ☎017-757-8665

かめが おかせつきじだいいせき (つがる市) 約3000~2300年前



11 **遮光器土偶の“しゃちやん”が見つかった遺跡です。ほかに漆が塗られた土器や木で作られた容器などもみつきりしています。**

つがる市木造亀ヶ岡考古資料室 ☎0173-45-3450

これかわせつきじだいいせき はちのへし
是川石器時代遺跡 (八戸市) 約6000~2300年前



14 **美しい土偶や土器が多く見つかった遺跡です。赤漆を塗った漆器も多く、当時の漆の技術を伝える貴重なものです。**

八戸市埋蔵文化財センター 是川縄文館 ☎0178-38-9511

いせどうたいいせき あきたけんきたあきたし
伊勢堂岱遺跡 (秋田県北秋田市) 約4000~3700年前



17 **4つの環状列石が見つかった遺跡です。作るのに労力が必要な環状列石が4つも集まっているのはとても珍しいことです。**

伊勢堂岱縄文館 ☎0186-84-8710

