

北海道・北東北の縄文遺跡群リーフレットシリーズ

Jomon Archaeological Sites in Hokkaido and Northern Tohoku.

い せ どう たい
史跡 伊勢堂岱遺跡

Historic Site, *Isedotai* Site



遺跡全景（上）と環状列石（下）／

Stone circles seen from the sky (top) and a closer look (bottom)



北秋田市教育委員会
縄文遺跡群世界遺産登録推進本部

Kitaakita City Board of Education
The Headquarters for the Promotion of the World
Heritage Inscription of Jomon Archaeological Sites

遺跡の概要／ Summary

I 所在地

秋田県北秋田市脇神

II 保護指定の種別・指定年

2001 年 史跡指定

III 保護指定の面積

156,066.85㎡

IV 遺跡の概要

米代川中流域の左岸に立地する後期前半（紀元前2,000年～1,700年頃）の遺跡です。直径30m以上の環状列石を主体とする大規模な祭祀の場で、4つも環状列石が集中するのは他に例がありません。縄文時代の祈りとまつりを考える上で重要な遺跡です。

V 問い合わせ先

北秋田市教育委員会生涯学習課
TEL：0186-62-6618

I Location

Wakigami, Kitaakita City, Akita Prefecture

II Type and year of designation for protection

Designated as a historic site in 2001

III Area designated for protection

156,066.85 m²

IV About the site

This site dating back to ca. 2,000-1,700 BC contains 4 large stone circles, each of which exceeds 30m in diameter. They are considered to be ritual sites. There are no other places where as many as 4 stone circles have been found in one location. It is an important site that provides clues to spiritual and ceremonial practices during the *Jomon* period.

V For inquiries

Lifelong Learning Department, Kitaakita City Board of Education
TEL：+81 186 62 6618

伊勢堂岱遺跡は北秋田市脇神字伊勢堂岱に位置する、縄文時代後期前葉（約4,000年前）の環状列石を主体とする遺跡です。これまでに4つの環状列石をはじめ、配石遺構、掘立柱建物跡、土坑墓、柱穴、溝状遺構などが検出されています。

大館能代空港へのアクセス道路建設に先立ち、平成7年から発掘調査を行い、直径約32mの環状列石Aと、弧状の環状列石Bを発見しました。さらに、環状列石Aの南側でハンドボーリングで探査したところ、直径45mの環状列石Cを確認しました。3つの環状列石が発見されたことから、地域住民や県民より保存を求める声があがり、平成8年12月に道路建設を中止し、遺跡を現地保存することが決定しました。

The *Isedotai* Site, located in Kitaakita City is mainly comprised of stone circles from the first half of the Late *Jomon* period (approx. 4,000 years ago). To date, study of stone arrangements, pillar-supported buildings, burial pits, post holes and remnants of ditches.

Prior to the construction of a highway leading to the *Odate-Noshiro* Airport, revealing Stone Circle A, with a diameter of 32 meters, and Stone Circle B, which is not a complete circle but a set of stones placed in an arch. A hand-boring survey south of Stone Circle A unearthed Stone Circle C. The discovery of the three stone circles caused local residents and people of the prefecture to request the preservation of the site. Their support stopped construction of the highway in December 1996. This led to the governmental decision to preserve the site by constructing a bypass.



多大な労力をかけた造営

発掘調査から遺跡の範囲や4つめの環状列石など遺跡の詳細な内容が明らかになり、縄文人の世界観や社会構造を復元できる貴重な遺跡として、平成13年1月29日に国の史跡に指定されました。

4つの環状列石は多くの川原石が使われていて、安山岩・ひん岩・流紋岩・凝灰岩など25種類あります。米代川やその支流の小猿部川から運ばれていて、遠いところで約5km以上離れています。

環状列石の石を配置する部分を土手状に厚く盛土するなど土木工事の痕跡が発掘で明らかになっています。

遺跡範囲は20万㎡に広がり、環状列石は遺跡北西部に集中します。遺跡の東部では100mを超える溝状遺構が発見されています。鉄器のない時代にこれだけの大規模な遺構をつくることは、多大な時間と労力がかかったのでしょう。

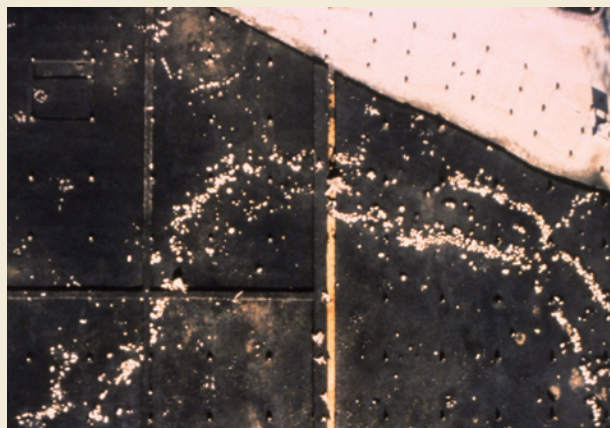


環状列石A / Stone Circle A

The survey made clear the dimensions and other details of the stone circles. In January 29, 2001, *Isedotai* was designated as a national historic site as of for its significance in the study of the *Jomon* culture and social structure.

So far 25 types of stone have confirmed as components, including landsite, porphyrite, rhyolite and tuff. The stone were transported from local rivers such as the *Yoneshiro* and *Osarube*. The furthest source being more than five kilometers away. The survey also revealed traces of construction work in which people built up an embankment before arranging the stones on it.

The site covers an area of 200,000 square meters with the stone circles concentrated in the northwest. The remains of a ditch stretching over 100 meters were found in the eastern portion of the site. It undoubtedly required an exorbitant amount of labor to build such large scale structures as the ditch and the stone circles in times when there was no iron implements.



環状列石C / Stone Circle C

マツリの道具

環状列石の下部には死者を埋葬した土坑があり、祈りやマツリの道具も多く出土しています。

環状列石Bの土坑墓からは完全な形に復元できる板状土偶が出土しました。土偶は200点以上みつっていますが、ほとんどは破片です。土偶は何らかの願いをこめて壊されたとも考えられています。

Situated below the stone circles were burial pits where the deceased were buried. Objects used for worship and celebration have also been excavated there in large numbers.

A complete clay tablet carrying a human figure has also been unearthed from a burial pit below Stone Circle B, while more than 200 incomplete clay figures have been unearthed from the Isedotai Site. Clay figures might have been intentionally broken in prayer.



板状土偶 / Flat clay figurine

伊勢堂岱縄文館 *Isedotai Jomon Museum*

遺跡に隣接する施設で、遺跡の発掘調査の成果や出土品を展示しています。この施設を拠点として、遺跡の保存と活用を進めています。

There is a museum close to the archaeological site, where the results of archaeological excavations are explained and unearthed artifacts are on display. This facility is the base for preservation and utilization of the archaeological site.



伊勢堂岱縄文館 / *Isedotai Jomon Museum*

ボランティアグループの伊勢堂岱遺跡ワーキンググループは1997年から活動し、ボランティアでガイドを行っています。また、ジュニアボランティアも結成しました。

The volunteers' group, *Isedotai Iseki Working Group*, has been actively working since 1997 to help visitors as voluntary guides. They have also started the junior volunteer program to involve younger generations.



ジュニアボランティア / Junior volunteers

縄文体験 Events

春には遺跡の東側を流れる湯車川でサケの稚魚を放流しています。サケは縄文人がよく利用したと考えられています。

秋には縄文まつりを開催します。土偶づくりや、環状列石で行われたような歌や踊りを披露します。

まつりをするために縄文時代の人々が環状列石に集まったように、現代でも多くの人々にこの遺跡を活用してほしいです。

In the spring, salmon fry are released into the Yuguruma River running to the east of the archaeological site. It is thought that *Jomon* people caught and ate salmon as an important food source.

In the autumn, the *Jomon Festival* is held. People make clay figurines, sing songs, and dance as *Jomon* people probably did around the stone circles.

The archaeological site is for people today to enjoy, as people in the *Jomon* period probably gathered around the stone circles for festivals or ceremonies.



カムバック縄文サーモン / Releasing salmon fry into the river



北秋田市縄文まつり / Making clay figurines (at *Jomon* festival)

世界遺産登録をめざす「北海道 Working Together for World Heritage Listing in Hokkaido and

● 構成資産 Component Parts
■ 関連資産 Associated Sites

・ 北東北の縄文遺跡群 of the Jomon Archaeological Sites Northern Tohoku



遺跡名 Site Name	所在市町村 Location	年代 Dating
① 史跡 大船遺跡 / 函館市 Ofuné Site / Hakodate City		Approx. 3,500-2,000 BC
② 史跡 垣ノ島遺跡 / 函館市 Kakinoshima Site / Hakodate City		Approx. 7,000-1,000 BC
③ 史跡 キウス周堤墓群 / 千歳市 Kiusu Earthwork Burial Circles / Chitose City		Approx. 1,200 BC
④ 史跡 北黄金貝塚 / 伊達市 Kitakogane Shell Midden / Date City		Approx. 5,000-3,500 BC
⑤ 史跡 入江・高砂貝塚 (入江貝塚) / 洞爺湖町 Irie Shell Midden / Toyako Town		Approx. 1,800 BC
⑥ 史跡 入江・高砂貝塚 (高砂貝塚) / 洞爺湖町 Takasago Shell Midden / Toyako Town		Approx. 1,000 BC
⑦ 特別史跡 三内丸山遺跡 / 青森市 Sannai-Maruyama Site / Aomori City		Approx. 3,900-2,200 BC
⑧ 史跡 小牧野遺跡 / 青森市 Komakino Site / Aomori City		Approx. 2,000 BC
⑨ 史跡 大森勝山遺跡 / 弘前市 Omori-Katsuyama Site / Hirosaki City		Approx. 1,000 BC
⑩ 史跡 是川石器時代遺跡 / 八戸市 Korekawa Site / Hachinohe City		Approx. 1,000-300 BC
⑪ 史跡 田小屋野貝塚 / つがる市 Tagoyano Shell Midden / Tsugaru City		Approx. 4,000-2,000 BC
⑫ 史跡 亀ヶ岡石器時代遺跡 / つがる市 Kamegaoka Site / Tsugaru City		Approx. 1,000-300 BC
⑬ 史跡 大平山元遺跡 / 外ヶ浜町 Odai-Yamamoto Site / Sotogahama Town		Approx. 13,000 BC
⑭ 史跡 ツツ森貝塚 / 七戸町 Futatsumori Shell Midden / Shichinohe Town		Approx. 3,500-2,000 BC
⑮ 史跡 御所野遺跡 / 一戸町 Goshono Site / Ichinohe Town		Approx. 2,500-2,000 BC
⑯ 特別史跡 大湯環状列石 / 鹿角市 Oyu Stone Circles / Kazuno City		Approx. 2,000-1,500 BC
⑰ 史跡 伊勢堂岱遺跡 / 北秋田市 Isedotai Site / Kitaakita City		Approx. 2,000-1,700 BC
⑱ 史跡 鷲ノ木遺跡 (関連資産) / 森町 Washinoki Site / Mori Town		Approx. 2,000 BC
⑲ 史跡 長七谷地貝塚 (関連資産) / 八戸市 Choshichiyachi Shell Midden / Hachinohe City		Approx. 6,000 BC

縄文文化は、自然と人間が共生し、1万年以上もの長きにわたって営まれた世界史上稀有な先史文化であり、「北海道・北東北の縄文遺跡群」は、縄文文化の価値を今に伝える貴重な文化遺産です。

この縄文遺跡群を未来へ引き継ぐため、北海道・青森県・岩手県・秋田県の4道県並びに関係自治体では連携・協力して「北海道・北東北の縄文遺跡群」の世界遺産登録をめざし取組を進めています。

Jomon culture (from 13,000 BC to 300 BC) is an exceptional prehistoric culture of Japan, characterized by the earliest pottery-making and harmonious relations between people and nature that lasted over 10,000 years. Local governments of Hokkaido, Aomori, Iwate, and Akita Prefectures are working together for the inscription of Jomon archaeological sites on the UNESCO World Heritage List.

①大船遺跡

おおふね

Ofune Site



- I 北海道函館市大船町
- II 2001年 史跡指定
- III 71,832.03㎡
- IV 太平洋に面した前期後半から中期（紀元前3,500年～2,000年頃）の大規模な集落遺跡です。これまでに100棟以上の竪穴建物跡、盛土遺構、土坑群等が確認され、深さ2mを超える大型の竪穴建物が特徴的です。大量の土器等のほか、クジラ、オットセイ、クリなどの動植物遺体が出土し、当時の生活、生業を知る上で重要です。
- V 函館市教育委員会世界遺産登録推進室（TEL：0138-21-3563）

- I Ofune-cho, Hakodate City, Hokkaido
- II Designated as a historic site in 2001
- III 71,832.03㎡
- IV This is a large settlement site dating back to 3,500-2,000 BC, which is located on the seacoast facing the Pacific Ocean. More than 100 pit dwelling sites, human-made mounds, and pits have been discovered, including distinctively large pit dwelling sites deeper than 2m. In addition to a huge quantity of pottery, animal and botanical remains, including those of the chestnut and the bones of whales and fur seals have also been unearthed. They provide important clues to the life and livelihood in the *Jomon* period.
- V World Heritage Registration Promotion Office, Hakodate City Board of Education (TEL: +81 138 21 3563)

②垣ノ島遺跡

かきのしま

Kakinoshima Site



- I 北海道函館市臼尻町
- II 2011年 史跡指定
- III 92,749.00㎡
- IV 太平洋に面した高台に位置する早期から後期（紀元前7,000年～1,000年頃）の集落遺跡です。約6千年間の長期にわたる定住を顕著に示す拠点集落であるとともに、長さ190mを超える大規模な盛土遺構をはじめ、副葬品の足形付土版や竪穴建物から儀礼に伴う道具など、当時の精神性を示す遺構や遺物が数多く見つかる貴重な遺跡です。
- V 函館市教育委員会世界遺産登録推進室（TEL：0138-21-3563）

- I Usujiri-cho, Hakodate City, Hokkaido
- II Designated as a historic site in 2011
- III 92,749.00㎡
- IV This settlement site located on a hill facing the Pacific Ocean dates back to 7,000-1,000 BC. It is exceptional evidence of as long as 6,000 years of sedentary life of the *Jomon* people there. In addition to the large earth mounds exceeding 190 m in total length, special archaeological remains and artifacts associated with spiritual life at the time have been discovered in large numbers, including footprint clay plates and ritual tools.
- V World Heritage Registration Promotion Office, Hakodate City Board of Education (TEL: +81 138 21 3563)

③キウス周堤墓群

Kiusu Earthwork Burial Circles



- I 北海道千歳市中央
- II 1979年 史跡指定
- III 49,441.00㎡
- IV 後期後葉（紀元前1,200年頃）に構築された集団墓です。地面を円形に掘り下げ、周囲に環状に土を盛った区画の中に墓壇を設け遺体を埋葬しました。史跡指定地に現地表面で8基の周堤墓を見ることができます。周堤の外径は最大75m、区画底面から周堤上面までの高さは5mに達します。周堤墓として他に例のない規模を誇る、縄文時代最大級の記念物です。
- V 千歳市教育委員会埋蔵文化財センター（TEL：0123-24-4210）

- I Chuo, Chitose City, Hokkaido
- II Designated as a historic site in 1979
- III 49,441.00㎡
- IV It is a group of communal graves constructed in the latter half of the Late *Jomon* period. The ground was dug in a circle and a circular earthwork was built around it. Grave pits were placed in the circle for burial of the bodies of the deceased. There are 8 burial circles in the area designated as a historic site. The diameter of the largest one is 75 m and the height of the embankment is 5 m. It is one of the biggest monuments in the *Jomon* period.
- V Chitose Archaeological Operations Center (TEL: +81 123 24 4210)

④北黄金貝塚

きたこがね

Kitakogane Shell Midden



- I 北海道伊達市北黄金町
- II 1987年 史跡指定
- III 143,594.02㎡
- IV 縄文前期（紀元前5,000年～3,500年頃）の集落遺跡です。発掘調査ではA地点、B地点、C地点、A'地点、南斜面貝塚の5カ所の貝塚のほか、水場の祭祀場、竪穴建物跡、墓跡などが発見されています。遺跡は、縄文文化を体感できる史跡公園として整備・公開しており、出土品を展示した情報センターを併設しています。
- V 北黄金貝塚情報センター（TEL：0142-24-2122）
伊達市教育委員会（TEL：0142-23-3331）

- I Kitakogane-cho, Date City, Hokkaido
- II Designated as a historic site in 1987
- III 143,594.02㎡
- IV This is a settlement site of the Early *Jomon* period (5,000-3,500 BC). In addition to five shell middens, ritual grounds located on a watering place, pit dwelling sites and graves were discovered through excavations. This site is open to the public as a historic park where visitors can experience *Jomon* culture. There is an information center where artifacts are displayed.
- V Kita-Kogane Shell Mound Information Center (TEL: +81 142 24 2122)
Date City Board of Education (TEL: +81 142 23 3331)

いりえ たかさご ⑤・⑥入江・高砂貝塚

Irie-Takasago Shell Middens



- Ⅰ 北海道洞爺湖町入江
- Ⅱ 1988年 史跡指定
2002年 史跡追加指定
2011年 史跡追加指定
- Ⅲ 65,485.90㎡
- Ⅳ 噴火湾を臨む高台にあり、前期から晩期（紀元前3,500年～800年頃）につくられた貝塚を伴う集落跡です。入江貝塚では竪穴建物跡も数多く見つかっています。貝塚からは計44基の墓が発見されており、縄文人が貝塚を埋葬用の特別な場所として利用していたことをうかがい知ることができます。
- Ⅴ 洞爺湖町教育委員会社会教育課（TEL：0142-74-3010）

- Ⅰ Irie, Toyako Town, Hokkaido
- Ⅱ Designated as a historic site in 1988
Extended in 2002
Extended in 2011
- Ⅲ 65,485.90㎡
- Ⅳ This site is located on a hill looking over Funkawan Bay and comprises a settlement with two shell middens from the Early to Final *Jomon* periods. A large number of pit dwelling sites have been found at the *Irie* shell midden with 44 graves in total inside the shell middens indicating that the *Jomon* people regarded these middens as sacred places for burial of the deceased.
- Ⅴ Social Education Department, Toyako Town Board of Education (TEL: +81 142 74 3010)

さんないまるやま ⑦三内丸山遺跡

Sannai-Maruyama Site



- Ⅰ 青森県青森市三内
- Ⅱ 2000年 特別史跡指定
2014年 特別史跡追加指定
- Ⅲ 251,793.70㎡
- Ⅳ 前期から中期（紀元前3,900年～2,200年頃）にかけて長期間継続した大規模集落跡で、縄文文化の様相を総合的に解明する上できわめて高い学術的価値を持っており、日本列島全体の縄文時代観にも大きな影響を与えた我が国を代表する縄文遺跡です。
- Ⅴ 青森県教育庁文化財保護課（TEL：017-781-6078）

- Ⅰ Sannai, Aomori City, Aomori Prefecture
- Ⅱ Designated as a special historic site in 2000
Extended in 2014
- Ⅲ 251,793.70㎡
- Ⅳ This site comprises a large-scale settlement which lasted for a long period of time from the Early to Middle *Jomon* periods. It has an extremely high academic value for the comprehensive studies of *Jomon* culture. This is a most representative *Jomon* archaeological site, having exerted great influence on the understanding of the *Jomon* period throughout the Japanese archipelago.
- Ⅴ Cultural Properties Protection Division, Aomori Prefectural Education Bureau (TEL: +81 17 781 6078)

こまきの ⑧小牧野遺跡

Komakino Site



- Ⅰ 青森県青森市野沢
- Ⅱ 1995年 史跡指定
- Ⅲ 87,632.61㎡
- Ⅳ 土地造成と特異な配石で構築された後期前半（紀元前2,000年頃）の大規模な環状列石を主体とする遺跡です。当時の精神生活や社会構造、墓制等を明らかにするとともに、土地の造成や多量な大型石の運搬・設置など、土木工事の実態を知る上で重要な遺跡です。
- Ⅴ 縄文の学び舎・小牧野館（TEL：017-757-8665）

- Ⅰ Nozawa, Aomori City, Aomori Prefecture
- Ⅱ Designated as a historic site in 1995
- Ⅲ 87,632.61㎡
- Ⅳ This site dating back to 2,000 BC comprises large stone circles that are distinctive in the way that the land was leveled and stones were arranged. It is an important site that provides clues not only to the spirituality, social structure, and burial customs at the time, but also to civil engineering techniques such as land leveling and transportation and placement of many large stones.
- Ⅴ *Jomon no Manabiya Komakino Kan*
(TEL: +81 17 757 8665)

おおもりかつやま ⑨大森勝山遺跡

Omori-Katsuyama Site



- Ⅰ 青森県弘前市大森
- Ⅱ 2012年 史跡指定
- Ⅲ 85,154.83㎡
- Ⅳ 岩木山の北東麓に位置する、全国でも数少ない縄文時代晩期前半（紀元前1,000年頃）の環状列石を中心とする遺跡です。縄文時代晩期の環状列石の中で、唯一全容が明らかとなった事例であり、縄文時代のまつりやお墓の変遷を知る上で重要な遺跡です。
- Ⅴ 弘前市教育委員会文化財課（TEL：0172-82-1642）

- Ⅰ Omori, Hirosaki City, Aomori Prefecture
- Ⅱ Designated as a special historic site in 2012
- Ⅲ 85,154.83㎡
- Ⅳ The *Omori-Katsuyama* site is located at the northeastern foot of Mt. Iwaki. This is one of the few stone circles that date back to the first half of the Final *Jomon* period (about 1,000 BC). Among the stone circles of Final *Jomon* in Japan, this is the only example of which the whole picture has been clarified. It is a valuable site for studying the ceremonial and burial practices in the *Jomon* period.
- Ⅴ Cultural Properties Section, Hirosaki City Board of Education (TEL: +81 172 82 1642)

⑩ 是川石器時代遺跡

Korekawa Site

- I 青森県八戸市是川
- II 1957年 史跡指定
2004年 史跡追加指定
2013年 史跡追加指定
2016年 史跡追加指定
- III 219,008.95㎡
- IV 新井田川の河岸段丘上に立地し、晩期の亀ヶ岡文化を代表する中居遺跡、前期から中期の王寺遺跡、中期末頃の堀田遺跡からなります（紀元前4,000年～300年頃）。特に中居遺跡（紀元前1,000年～300年頃）からは赤色漆塗りの木製品類や土器が多数出土しました。縄文社会及び漆芸技術の系譜を考える上で重要です。
- V 八戸市埋蔵文化財センター是川縄文館（TEL：0178-38-9511）

- I Korekawa, Hachinohe City, Aomori Prefecture
- II Designated as a historic site in 1957
Extended in 2004
Extended in 2013
Extended in 2016
- III 219,008.95㎡
- IV The *Korekawa* site is located on the Niida River terrace and represents the *Kamegaoka* culture during the Final *Jomon* period. Numerous wooden artifacts painted with red lacquer have been unearthed. It is a valuable site for studying *Jomon* society and the origin of lacquer technique.
- V *Korekawa* Archaeological Institution (TEL: +81 178 38 9511)



⑪ 田小屋野貝塚

Tagoyano Shell Midden

- I 青森県つがる市木造
- II 1944年 史跡指定
2017年 史跡追加指定
- III 62,993.62㎡
- IV 岩木川左岸に立地する日本海側では数少ない前期の貝塚を伴う集落遺跡（紀元前4,000年～2,000年頃）で、クジラなど大型哺乳類の骨で作った骨角器や人骨が発見されました。ベンケイガイの貝輪が多数出土したことから、貝輪の製作が行われていたことが明らかになり、環境や生業、生産活動を知る上で重要です。
- V つがる市教育委員会社会教育文化課（TEL：0173-49-1194）

- I Kizukuri, Tsugaru City, Aomori Prefecture
- II Designated as a historic site in 1944
Extended in 2017
- III 62,993.62㎡
- IV This is a settlement site located on the left bank of the Iwaki River that includes a shell midden of the Early *Jomon* period, one of the rarely-found shell middens on the coast of the Japan Sea. Bone implements made from large mammals such as whales and human bones were discovered from this site. Numerous bracelets made of *Glycymeris albolineatus* evidence the production of shell bracelets at the site. This site is important for studying the environment, livelihood and production in the *Jomon* period.
- V Department of Social Education and Culture, Tsugaru City Board of Education (TEL: +81 173 49 1194)



⑫ 亀ヶ岡石器時代遺跡

かめがおか

Kamegaoka Site

- I 青森県つがる市木造
- II 1944年 史跡指定
- III 38,887.99㎡
- IV 岩木川左岸に立地する晩期（紀元前1,000年～300年頃）の代表的な遺跡です。江戸時代から優れた土器が多数出土することで知られ、「亀ヶ岡文化」の名称の由来になりました。亀山、沢根及び近江野沢の3地区からなり、土坑墓群、漆塗り製品、ヒスイ製品の玉類や、大型の遮光器土偶などが発見されました。
- V つがる市教育委員会社会教育文化課（TEL：0173-49-1194）

- I Kizukuri, Tsugaru City, Aomori Prefecture
- II Designated as a historic site in 1944
- III 38,887.99㎡
- IV This is a representative site of the Final *Jomon* period located on the left bank of the Iwaki River. It has been known since the *Edo* period (1600-1868) for the discovery of large amounts of *Jomon* pottery. So the term *Kamegaoka* culture comes from this place which literally means "a hill of pottery". A group of graves, lacquerware, jade, and a large snow goggle-eyed clay figurine have been discovered at this site.
- V Department of Social Education and Culture, Tsugaru City Board of Education (TEL: +81 173 49 1194)



⑬ 大平山元遺跡

おおだいやまもと

Odai-Yamamoto Site

- I 青森県外ヶ浜町蟹田
- II 2013年 史跡指定
2015年 史跡追加指定
- III 20,860.92㎡
- IV 蟹田川左岸に立地する草創期（紀元前13,000年頃）の遺跡です。旧石器時代の特徴を持つ石器群とともに、土器片と石鏃が出土しています。土器に付着した炭化物の年代測定では、約15,000年前のもので、現在のところ日本最古の土器です。旧石器から縄文時代への移行期の環境や文化様相を知る上で重要です。
- V 外ヶ浜町教育委員会社会教育課（TEL：0174-31-1233）

- I Kanita, Sotogahama Town, Aomori Prefecture
- II Designated as a historic site in 2013
Extended in 2015
- III 20,860.92㎡
- IV This site from the Incipient *Jomon* period is located on the left bank of the Kanita River. Potshards and arrowheads have been discovered along with stones showing technical features of the Paleolithic era. Radiocarbon dating of carbonized material adhering to a potshard reveals that it is approximately 15,000 years old, which is the oldest pottery in Japan, and probably anywhere else. This site is important for studying the environmental and cultural aspects of the transition from the Paleolithic era to the *Jomon* period.
- V Social Education Department, Sotogahama Town Board of Education (TEL: +81 174 31 1233)



ふたつもり ⑬二ツ森貝塚

Futatsumori Shell Midden

- I 青森県七戸町貝塚家ノ前
- II 1998年 史跡指定
- 2015年 史跡追加指定

III 117,910.10㎡

- IV 東北地方太平洋岸、小川原湖西岸に形成された前期から中期（紀元前3,500年～2,000年頃）にかけての大規模な貝塚を伴う集落遺跡です。貝塚は東西に2か所形成され、竪穴建物、貯蔵穴、墓も配置されています。この時期の貝塚として東北地方有数の規模を誇り、環境や生業、集落構造を考える上で重要です。

- V 七戸町教育委員会世界遺産対策室（TEL：0176-58-5530）



- I Kaizukaenomae, Shichinohe Town, Aomori Prefecture

- II Designated as a historic site in 1998
- Extended in 2015

III 117,910.10㎡

- IV This site is a settlement with large shell middens from the Early to Middle *Jomon* periods. It is located on the west shore of Lake Ogawara in the northeastern region of Japan on the Pacific coast. Two shell middens were built in the eastern and western areas of the site. Pit dwellings, storage pits, and graves were also arranged around them. With shell middens ranking among the largest in the Tohoku region that date from the same period, it is valuable for studying the environment, livelihood, and structure of the settlement at the time.

- V World Heritage Management Office, Shichinohe Town Board of Education（TEL: +81 176 58 5530）

ごしょの ⑭御所野遺跡

Goshono Site

- I 岩手県一戸町岩館
- II 1993年 史跡指定
- 2006年 史跡追加指定
- 2014年 史跡追加指定

III 77,801.47㎡

- IV 馬淵川東岸に広がる中期後半（紀元前2,500年～2,000年頃）の大規模集落遺跡です。配石遺構を伴う墓域を中心に集落が構成され、東西の住居域には竪穴建物が密集し、土屋根住居が確認されています。縄文時代の集落構造や竪穴建物の構造を考える上で重要です。

- V 一戸町教育委員会世界遺産登録推進室（TEL：0195-32-2652）



- I Iwadate, Ichinohe Town, Iwate Prefecture

- II Designated as a historic site in 1993
- Extended in 2006
- Extended in 2014

III 77,801.47㎡

- IV This is a large-scale settlement of the second half of the Middle *Jomon* period located on the east bank of the Mabechi River. The settlement was constructed around a cemetery at the center accompanied by stone arrangements. Pit dwellings were concentrated in the eastern and western parts of the settlement, some of which had soil-made roofs. This site is important for understanding the layout of settlements and the structure of pit dwellings during the *Jomon* period.

- V The Office for the Promotion of World Heritage Site Registration, Ichinohe Town Board of Education（TEL：+81 195 32 2652）

おおゆ ⑮大湯環状列石

Oyu Stone Circles

- I 秋田県鹿角市十和田
- II 1956年 特別史跡指定
- III 250,060.60㎡

- IV 米代川支流の大湯川左岸に立地する後期前半（紀元前2,000年～1,500年頃）の大規模な環状列石を主体とする遺跡です。万座と野中堂の2つの環状列石は直径40m以上もあり、200年以上にわたって造り続けられたと考えられています。縄文人の精神文化を現わす貴重な遺跡です。

- V 鹿角市教育委員会大湯ストーンサークル館（TEL：0186-37-3822）



- I Towada, Kazuno City, Akita Prefecture

- II Designated as a special historic site in 1956

III 250,060.60㎡

- IV This site contains a large monument of the first half of the Late *Jomon* period. It is located on the left bank of the Oyu River, which is a tributary of the Yoneshiro River. It is characterized by a pair of stone circles with a diameter of more than 40 m each. Archaeologists estimate that their construction took more than 200 years. It is a significant monument that provides clues to the spirituality of the *Jomon* people.

- V *Oyu* Stone Circle Center, Kazuno City Board of Education（TEL: +81 186 37 3822）

いせどうたい ⑯伊勢堂岱遺跡

Iседotai Site

- I 秋田県北秋田市脇神
- II 2001年 史跡指定
- III 156,066.85㎡

- IV 米代川中流域の左岸に立地する後期前半（紀元前2,000年～1,700年頃）の遺跡です。直径30m以上の環状列石を主体とする大規模な祭祀の場で、4つも環状列石が集中するのは他に例がありません。縄文時代の祈りとまつりを考える上で重要な遺跡です。

- V 北秋田市教育委員会生涯学習課（TEL：0186-62-6618）



- I Wakigami, Kitaakita City, Akita Prefecture

- II Designated as a historic site in 2001

III 156,066.85㎡

- IV This site dating back to ca. 2,000-1,700 BC contains 4 large stone circles, each of which exceeds 30m in diameter. They are considered to be ritual sites. There are no other places where as many as 4 stone circles have been found in one location. It is an important site that provides clues to spiritual and ceremonial practices during the *Jomon* period.

- V Lifelong Learning Department, Kitaakita City Board of Education（TEL：+81 186 62 6618）

1 鷺ノ木遺跡 (関連資産)

Washinoki Site (associated site)



- I 北海道森町鷺ノ木町
- II 2006年 史跡指定
2014年 史跡追加指定
- III 83,660.75㎡
- IV 噴火湾沿岸から1km内陸に位置する後期前半(紀元前2,000年頃)の環状列石と竪穴墓域が主体の遺跡です。道内最大規模の環状列石は外周約37×34mのほぼ円形です。北日本の墓制や祭祀などととも北海道と東北地方の交流を考える上で重要な遺跡です。
- V 森町教育委員会社会教育課 (TEL: 01374-2-2186)

- I Washinoki-cho, Mori Town, Hokkaido
- II Designated as a historic site in 2006
Extended in 2014
- III 83,660.75㎡
- IV This site, located 1km inland from Funkawan Bay, contains stone circles and burial pits dating back to ca. 2,000 BC, including one of the largest stone circles in Hokkaido, measuring 37m in perimeter. It is an important site that provides clues not only to the burial customs and rituals of northern Japan but also to interchanges between Hokkaido and the Tohoku region at the time.
- V Social Education Department, Mori Town Board of Education
(TEL: +81 1374 2 2186)

2 ちょうしちやち 長七谷地貝塚 (関連資産)

Choshichiyachi Shell Midden (associated site)



- I 青森県八戸市桔梗野
- II 1981年 史跡指定
- III 29,579.00㎡
- IV 五戸川右岸の先端部に立地する東北地方では数少ない早期(紀元前6,000年頃)の貝塚です。軸と針を組み合わせた釣り針や鈎頭などの骨角器類が出土し、漁労文化が発達していたことを示しています。漁労を中心とした生業、食生活、自然環境などを知る上で重要な遺跡です。
- V 八戸市埋蔵文化財センター是川縄文館 (TEL: 0178-38-9511)

- I Kikyono, Hachinohe City, Aomori Prefecture
- II Designated as a historic site in 1981
- III 29,579.00㎡
- IV This site contains one of the rare shell middens that can date far back to ca. 6,000 BC in the Tohoku region. Fishhooks and harpoons made of animal bones and antlers have been unearthed, among other bone-made artifacts, indicating that people at the time had a highly-developed fishing culture. It is an important site that provides clues to the fishery-based livelihoods, diet, and natural environments at that time.
- V Korekawa Archaeological Institution (TEL: +81 178 38 9511)

世界遺産登録をめざして

「北海道・北東北の縄文遺跡群」の世界遺産登録に向けて、関係自治体では、縄文文化や縄文遺跡の価値を伝えるフォーラムの開催や情報発信などを行っています。また、縄文遺跡を誇りと責任を持って守り次代に引き継ぐため、地域住民や民間団体が一体となり、土器作りなどの体験プログラムや、縄文文化に触れ、学び、体感するイベントなどを実施し、縄文文化・縄文遺跡への理解を深めています。Many symposiums are organized by local governments about the *Jomon* culture and *Jomon* sites. Local communities and NGOs also organize events, including pottery making.

縄文遺跡群ロゴマーク

Logo of Jomon sites

全体を縄文土器に見立て、北海道と北東北の形を、縄文文化のパワーを象徴するような渦巻きの形で繋いでいます。図形の色は縄文時代の漆器や土器にみられる赤漆色とし、構成資産の範囲を濃い目の色のグラデーションで表現しています。

デザインの左右に「縄文」の文字を、下部に「JOMON JAPAN」の文字を配置しました。「JAPAN」には「漆」の意味もあります。

The central figure in the logo represents *Jomon* pottery as well as the map of northern Japan; the vortex representing the *Tsugaru* strait symbolizes the powerfulness of *Jomon* culture. The color is that of pottery and lacquerware characteristic of this culture. Darker areas mark the locations of the 17 *Jomon* sites. The two Chinese characters signify *Jomon* (literally, “cord pattern”); “JOMON JAPAN”, short for the *Jomon* culture of Japan, is also a reminder that natural lacquer known today as *japan* in English dates back to this period.



縄文遺跡群ホームページ

「北海道・北東北の縄文遺跡群」の各遺跡の内容やイベント情報など、詳しくはホームページをご覧ください。

Information on individual sites and events are available online.

— JOMON JAPAN —

北海道・北東北の縄文遺跡群

<http://jomon-japan.jp> (日本語/Japanese)

<http://jomon-japan.jp/en> (英語/English)

キッズサイト JOMON ぐるぐる

<http://jomon-japan.jp/kids>



Official



Kids

伊勢堂岱縄文館

Isedotai Jomon Museum

利用案内 / Visitor Information

○開館時間

9:00～17:00 Open 9:00-17:00

○休館日

月曜日（ただし、祝日と重なったときは火曜日）

年始年末（12月29日～1月3日）

Closed on Mondays (if a holiday falls on a Monday, the museum will be open on Monday and closed on Tuesday) and from 29 December to 3 January.

○入館料 Admission

大人 200円（10名以上の団体150円）

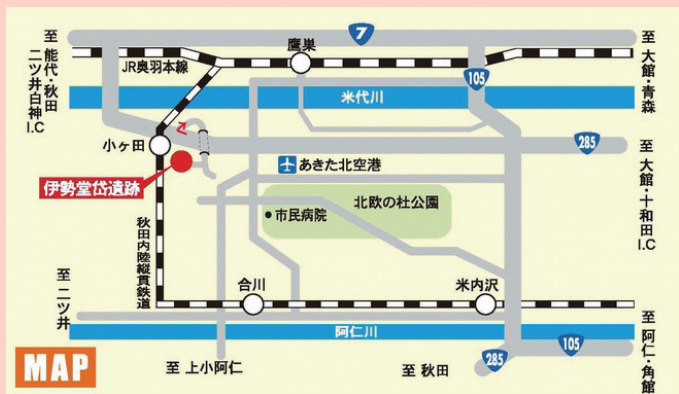
高校生以下無料

Adults JPY200 (150)

Children (incl. elementary and high school students): Free

() shows group discounts per person for parties of 10 or more.

交通案内 / Access



○秋田内陸縦貫鉄道小ヶ田駅より徒歩5分

5 minutes' walk from Ogata Station (Akita Inland Railway)

○JR奥羽本線鷹ノ巣駅より車で15分

15 minutes by car from JR Takanosu Station (O'u Line)

○大館能代空港より車で5分

5 minutes by car from Odate-Noshiro Airport

📍秋田県北秋田市脇神字小ヶ田中田 100-1

100-1 Ogatanakata, Wakigami, Kitaakita City, Akita Pref.

☎0186-84-8710 +81 186 84 8710

🌐<http://www.city.kitaakita.akita.jp/isedotai/index.html>